







# SL SICURUP

SCHEDA TECNICA  
MANUALE D'USO  
MANUTENZIONE E INSTALLAZIONE

-  LINEE VITA E SISTEMI ANTICADUTA
-  LAVORI IN FUNE E SPAZI CONFINATI
-  FORMAZIONE E ADDESTRAMENTO
-  RICERCA E SVILUPPO
-  SOCCORSO INDUSTRIALE
-  SICUREZZA E AMBIENTE

**SL SICURUP****1. Descrizione**

SL SICURUP è un dispositivo di ancoraggio progettato secondo le norme UNI EN 795:2012 / UNI 11578:2015 – Tipo A.

Il dispositivo di ancoraggio SL SICURUP è costituito da una staffa superiore ad Y e da un elemento inferiore, entrambi conformati in modo da essere agevolmente collegati ai gradini nella parte superiore e inferiore di una scala a pioli a norma europea UNI EN 131. Tra i due elementi (superiore ed inferiore) viene tesa una fune tessile idonea all'utilizzo di un ancoraggio mobile UNI EN 353-2.

Il sistema di ancoraggio è progettato e costruito, in modo da accettare il dispositivo di protezione individuale e garantire che, correttamente applicato, non possa staccarsi involontariamente.

L'installatore/utilizzatore deve accertare l'idoneità dei supporti nei quali vengono fissati i dispositivi di ancoraggio. I dispositivi di ancoraggio devono essere utilizzati solo con sistemi anticaduta con marcatura CE, che non generino forze maggiori di 6 kN in corrispondenza del dispositivo di ancoraggio.

**2. Composizione e caratteristiche tecniche**

Il dispositivo di ancoraggio è composto da due elementi:

- Una staffa ad Y (elemento superiore) costituita da una piastra in acciaio INOX a norma AISI 304, avente spessore pari a 5 mm con larghezza del gambo della Y pari a 50 mm e larghezza delle parti inclinate e della catena superiore pari a 30 mm. Ortogonalmente al gambo della staffa ad Y è saldato un fazzoletto semicircolare avente raggio di curvatura pari a 50 mm saldato alla staffa mediante cordoni di saldatura continui lungo il perimetro dotato di un foro centrale che consente il collegamento della fune;
- Un elemento inferiore costituito da una piastra rettangolare in acciaio INOX a norma AISI 304, avente dimensioni pari a 405 mm x 50 mm e spessore pari a 5 mm, sono saldati due tondini dal diametro pari a 6 mm saldati alla staffa mediante cordoni di saldatura continui lungo il perimetro, consentono il bloccaggio della fune tessile tra l'elemento superiore ed inferiore del sistema.

**SCHEDA TECNICA**

<b>CODICE</b>	<b>SL SICURUP</b>
<b>MODELLO</b>	Sistema di risalita per scale
<b>DESCRIZIONE</b>	Sistema che permette di utilizzare le scale in sicurezza evitando la caduta dell'operatore. Da utilizzare in abbinamento ad un DPI adeguato.
<b>MATERIALE PRINCIPALE</b>	Acciaio INOX a norma DIN AISI 304
<b>MATERIALE ALTERNATIVO</b>	-
<b>DIMENSIONI</b>	Staffa superiore 300 x 360 x 105 mm sp. 5 mm Staffa inferiore 405 x 50 x 90 mm sp. 5 mm
<b>CLASSIFICAZIONE DISPOSITIVO</b>	Tipo A
<b>NORMA DI RIFERIMENTO</b>	UNI EN 795:2012 - UNI 11578:2015
<b>PESO KG</b>	4,55
<b>NUMERO MASSIMO DI UTILIZZATORI</b>	1
<b>CARICO UMANO MAX KG</b>	120 kg per ogni operatore+attrezzature
<b>NUMERO(I) E DIMENSIONE(I) PUNTI FISSAGGIO</b>	Fori n. 1 diametro 13 mm
<b>FRECCIA MASSIMA E UTILIZZO / DEFORMAZIONE MASSIMA</b>	-
<b>DISTANZA MASSIMA PER LINEE TRA DUE ANCORAGGI</b>	-

**3. Istruzioni per l'uso****Avvertenze:**

- Il seguente manuale e le istruzioni per l'uso del punto di ancoraggio devono essere lette e rispettate in ogni sua parte dall'utilizzatore. A conferma della presa visione e dell'impegno al rispetto delle presenti disposizioni l'utilizzatore deve firmare la scheda di utilizzo del presente documento;
- È strettamente necessario che il personale che utilizza i dispositivi di ancoraggio e i dispositivi di protezione individuale contro le cadute dall'alto sia adeguatamente formato e informato circa i rischi da cui è protetto, sia formato e addestrato all'uso del sistema anticaduta e ne conosca i limiti, le precauzioni da adottare e i pericoli derivati da un utilizzo scorretto;
- Il punto di ancoraggio non deve presentare segni di usura, deformazione, corrosione e deve essere in condizioni di servizio e in grado di funzionare correttamente;
- L'ancoraggio del sistema di arresto anticaduta dovrebbe essere situato sopra la posizione dell'utilizzatore;
- Sostituire immediatamente il sistema o il componente in caso di dubbio circa le condizioni di sicurezza. Questa operazione deve essere effettuata dal fabbricante o da altra persona competente;
- Qualora dovessero emergere delle problematiche l'utilizzo del sistema deve essere immediatamente sospeso;
- Il dispositivo SL SICURUP deve essere utilizzato esclusivamente per la salita e la discesa dalla scala, l'operatore deve quindi essere posizionato verticalmente e non sporgersi dalla scala stessa;
- Il dispositivo SL SICURUP deve essere utilizzato esclusivamente con fune tessile idonea all'utilizzo di un ancoraggio mobile UNI EN 353-2.

**Obblighi:**

- Immediatamente prima dell'uso l'utilizzatore deve controllare visivamente il sistema o il componente per assicurarsi che sia in condizioni di servizio e che funzioni correttamente;
- Immediatamente prima dell'uso l'utilizzatore deve assicurarsi che siano eseguite le raccomandazioni per l'uso con altri componenti di un sistema;
- Immediatamente prima dell'uso l'utilizzatore deve verificare stabilità strutturale mediante sollecitazione manuale;
- Se a seguito del controllo prima dell'utilizzo l'operatore riscontra qualcosa di anomalo deve far eseguire la manutenzione o il controllo da parte del fabbricante e astenersi dall'utilizzo;
- Far eseguire manutenzione, a norma di legge e come indicato dal fabbricante, da parte di persona competente autorizzata dal fabbricante;
- Utilizzare sistemi per connettersi al punto di ancoraggio che siano esclusivamente un dispositivo di protezione individuale contro le cadute dall'alto;
- Dare immediata comunicazione (anche in forma scritta nella scheda di utilizzo del presente documento) al proprietario dell'immobile o al responsabile per far distruggere e sostituire il punto di ancoraggio se questo è stato soggetto ad una caduta;
- Consentire l'utilizzo solo da parte di persone addestrate e che rispettino i carichi massimi consentiti;
- Conservare tutta la documentazione allegata ai punti di ancoraggio installati, costituita dal presente documento, dalla dichiarazione di corretta installazione, dal documento di trasporto e da copia della fattura di acquisto, nonché da eventuali altri documenti forniti dall'installatore;
- Registrare ogni intervento nell'apposito spazio di questo manuale;
- Verificare e se necessario sostituire il punto di ancoraggio se questo è stato soggetto ad una caduta;
- Verificare la tensionatura della fune;
- Verificare l'integrità del sigillo e delle guaine (se presenti);
- Verificare la marcatura del dispositivo.

**Divieti:**

- L'utilizzo del componente o del sistema se si è riscontrato qualsiasi anomalia;
- L'uso se non è stata eseguita la manutenzione a norma di legge e come indicato dal costruttore (vedi Paragrafo C del seguente manuale);
- Installare punti di ancoraggio in condizioni non integre, con segni di usura, di deformazione, di piegamento o di corrosione;
- L'uso da parte di persone non addestrate, informate e formate secondo quanto previsto dal D.Lgs 81;
- L'uso da parte di persone sotto l'effetto di medicinali, alcool o droghe che possano compromettere l'equilibrio, l'attenzione e i riflessi;
- Utilizzare il punto di ancoraggio per scopi diversi da quello previsto;
- Utilizzare il punto di ancoraggio per sollevare o movimentare materiale;
- Connettere al punto di ancoraggio sistemi che non siano esclusivamente un dispositivo di protezione individuale contro le cadute dall'alto;
- Utilizzare il punto di ancoraggio in condizioni meteorologiche non idonee ai lavori in copertura, in particolare in caso di pioggia, neve, gelo, grandine, forte vento, fulmini;
- Utilizzare in assenza totale e parziale di marcatura.

**ATTENZIONE: Se il sistema o uno dei componenti è stato utilizzato per arrestare una caduta, è necessario interdire immediatamente l'uso e contattare il fornitore per la verifica o la sostituzione dei componenti e per la nuova messa in servizio.**

#### 4. Modalità di installazione

Il dispositivo in oggetto può essere installato solo su scale conformi alla normativa vigente. Il fornitore non si assume nessuna responsabilità in merito ad applicazioni del presente sistema su scale che non siano conformi alla normativa vigente in materia di sicurezza.

**Procedura per l'installazione:**

- Stabilire la posizione della staffa superiore tenendo presente l'altezza della scala, il dislivello da superare e conseguentemente la lunghezza della fune di sostegno. La lunghezza della fune deve permettere all'operatore di poter raggiungere la posizione di lavoro e non deve essere maggiore della distanza dal suolo;
- L'ancoraggio del sistema di arresto caduta deve essere situato sopra la posizione dell'utilizzatore;
- Posizionata la staffa superiore, dopo aver bloccato quest'ultima tramite le 2 viti poste nella parte superiore della staffa, procedere all'installazione dell'elemento inferiore;
- Prima dell'utilizzo vincolare la propria fune all'elemento superiore, sfilare la scala fino all'altezza desiderata;
- Tensionare la fune attorno alle 2 staffe a L presenti sulla staffa inferiore.

**Avvertenze:**

- L'installatore non deve coprire in nessun modo la marcatura del sistema;
- L'installazione deve essere effettuata da persone e/o organizzazione competente.

**Obblighi:**

- Mantenere visibile la marcatura del sistema;
- Verificare integrità ed idoneità del supporto;
- Installare solo elementi corredati da tutta la documentazione del costruttore;
- Montare il punto di ancoraggio come da specifiche di installazione del costruttore;
- Installare unicamente punti di ancoraggio in condizioni integre e provvedere all'immediata sostituzione dei punti di ancoraggio che

- prima, durante o dopo l'installazione abbiano mostrato segni di alterazione;
- Installare unicamente su scale a pioli a norma europea UNI EN 131.

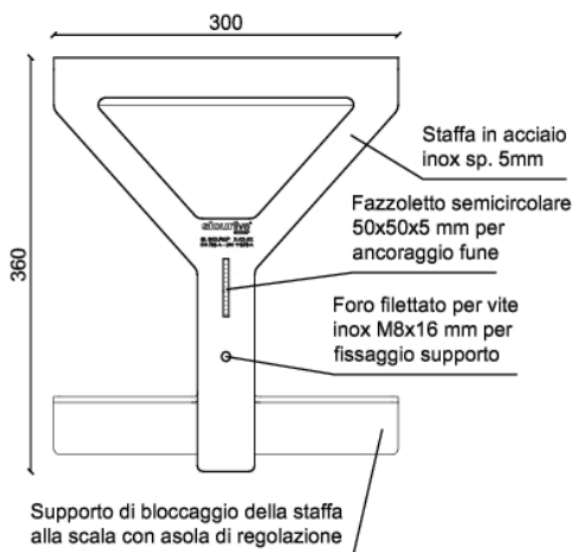
#### Divieti:

- Apportare qualsiasi tipo di modifica alla marcatura del sistema se non previsto ed indicato nel seguente manuale;
- Installare punti di ancoraggio che presentino marcatura non completa o non leggibile;
- Installare punti di ancoraggio in condizioni non integre, con segni di usura, di deformazione, di piegamento o di corrosione;
- Installare punti di ancoraggio che siano sprovvisti della documentazione del costruttore;
- Installare il punto di ancoraggio con dispositivi di fissaggio che consentano al punto di ancoraggio di scollegarsi dopo l'installazione;
- Montare il punto di ancoraggio in modo non conforme alle specifiche di installazione del costruttore;
- Apportare modifiche di qualsiasi tipo, in particolare forature e molature;
- Colpire con martelli o altro il punto di ancoraggio deformandolo.

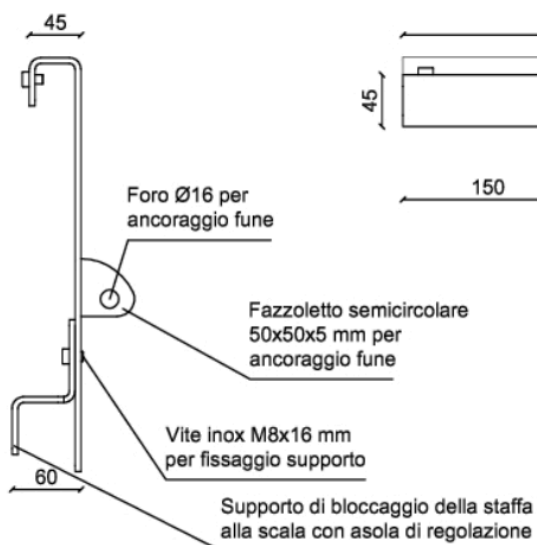
## 5. Disegno tecnico

### ELEMENTO SUPERIORE

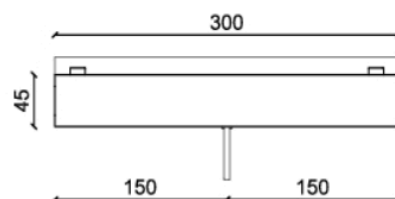
#### VISTA FRONTALE



#### VISTA LATERALE

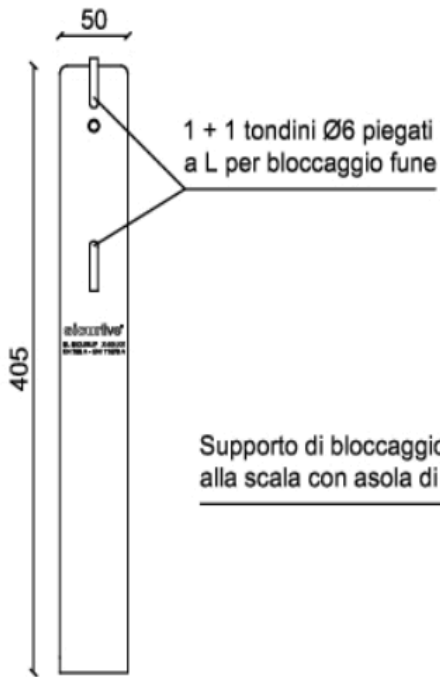


#### VISTA DALL'ALTO

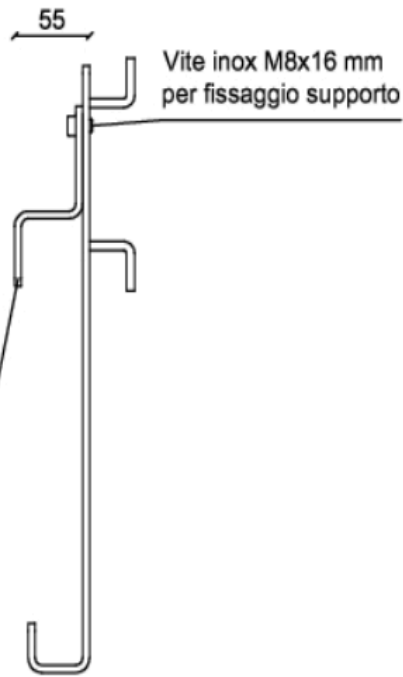


## ELEMENTO INFERIORE

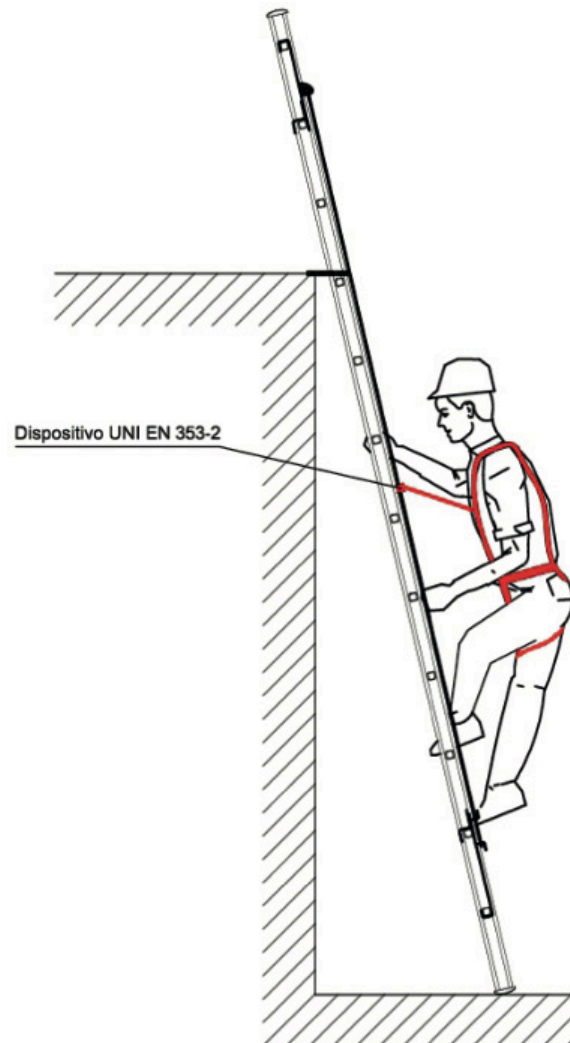
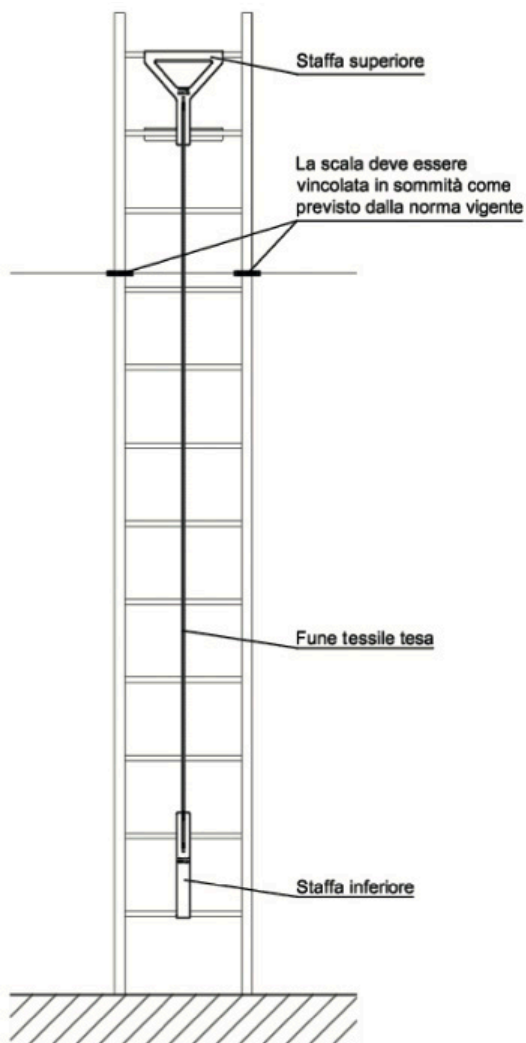
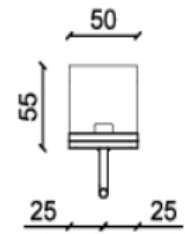
VISTA FRONTALE



VISTA LATERALE



VISTA DALL'ALTO



## 6. Manutenzione ordinaria e stoccaggio

Le istruzioni per il corretto mantenimento del punto di ancoraggio devono essere lette e rispettate in ogni parte.

I dispositivi di ancoraggio devono mantenere nel tempo le necessarie caratteristiche di resistenza e solidità.

È responsabilità del proprietario del dispositivo SL SICURUP far eseguire le opportune ispezioni.

Il dispositivo dopo l'utilizzo può essere rimosso e riposto in luogo sicuro e asciutto lontano da agenti che possano deteriorarlo e/o usarlo compromettendo la sua integrità. Prima di riporlo eseguire sempre per i componenti di materiale tessile la pulitura raccomandata sul manuale del cordino rispettando il procedimento indicato. Inoltre i componenti di materiale tessile, che hanno preso umidità durante l'uso o nel corso delle operazioni di pulitura, è necessario lasciarli asciugare naturalmente e lontano dal fuoco o da altre fonti di calore diretto.

Il dispositivo deve essere stoccato in modo tale da essere immediatamente riutilizzato in caso di bisogno.

### Obblighi:

- Conservare tutta la documentazione allegata, costituita dal presente documento, dalla dichiarazione di corretta installazione, dal documento di trasporto e da copia della fattura di acquisto, nonché da eventuali altri documenti forniti dall'installatore;
- Assicurarsi che chiunque acceda al sito sia a conoscenza delle presenti disposizioni consentendone la lettura e facendo firmare la scheda di utilizzo;
- Far eseguire i necessari controlli a norma di legge e come indicato dal costruttore e registrare ogni intervento nell'apposito spazio di questo documento;
- Verificare e se necessario sostituire il punto di ancoraggio se questo è stato soggetto a una caduta.

### Responsabilità:

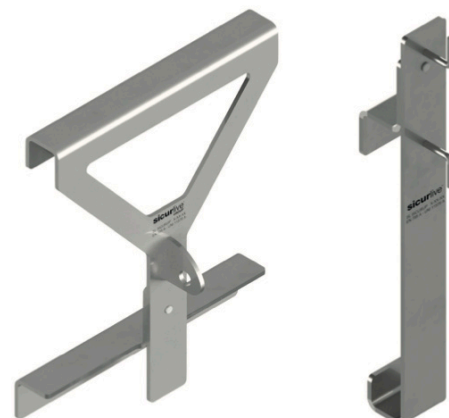
Il costruttore declina ogni responsabilità per danni a persone o cose derivanti da installazione e/o uso e/o mantenimento non conformi a quanto specificato nelle presenti disposizioni.

Il proprietario dell'immobile (o l'amministratore, o chi definito in tale ruolo dal D.Lgs 81) è responsabile della tenuta, dell'aggiornamento e della verifica dei presenti documenti. Inoltre è responsabile del mantenimento dei dispositivi in buono stato e in grado di funzionare correttamente. (vedi Paragrafo C).

## 7. Marcatura dispositivo

Sulla base dell'elemento è inciso:

- Nome del prodotto;
- Produttore;
- Anno di costruzione/lotto;
- Numero progressivo all'interno del lotto;
- Norma e Tipo.



## 8. Condizioni specifiche di garanzia

Non esistono condizioni specifiche di garanzia pertanto valgono le condizioni di garanzia indicate nel capitolo specifico, sempre che venga eseguita la corretta manutenzione dei prodotti. Le informazioni devono essere redatte nella(e) lingua(e) del paese di destinazione. Le informazioni devono essere conformi alla norma UNI EN 365 e alle norme UNI in vigore.

## 9. Ispezione

Ispezione periodica

In prima ipotesi, ogni sistema di ancoraggio deve essere ispezionato ad intervalli raccomandati dal fabbricante dei dispositivi.

In ogni caso, l'intervallo tra due ispezioni periodiche non può essere maggiore di 2 anni per i controlli relativi al sistema di ancoraggio e 4 anni per i controlli relativi alla struttura di supporto e agli ancoranti.

Le ispezioni periodiche devono essere effettuate dall'installatore e/o l'ispettore sempre con assunzione di responsabilità.

Le ispezioni periodiche consistono almeno nei controlli riportati di seguito - "Scheda dei controlli" - e comunque in accordo con le istruzioni del fabbricante e/o del progettista strutturale. Nel caso fossero rilevati difetti o inconvenienti, deve essere effettuata l'ispezione straordinaria.

**Ispezione straordinaria**

Il sistema di ancoraggio che ha subito un evento dannoso (caduta) o presenta un difetto deve essere immediatamente posto fuori servizio.

Deve essere effettuata una verifica ispettiva straordinaria che abbia lo scopo di individuare gli eventuali interventi necessari al ripristino delle caratteristiche prestazioni del sistema di ancoraggio secondo le modalità stabilite dal fabbricante del sistema e dal progettista strutturale per quanto riguarda gli ancoranti e la struttura di supporto. La messa in servizio deve essere subordinata al controllo degli interventi effettuati dal manutentore da parte dell'ispettore stesso.

\* Per ottenere la visione e versione completa del manuale, si rimanda all'introduzione, alla scheda tecnica, alla dichiarazione di conformità e alla dichiarazione di corretta posa.

**sicurlive**<sup>®</sup>  
GROUP

**SICURLIVE GROUP SRL**

Via N. Copernico n. 4, 25020 - Poncarale (BS) - Italy

Phone +39 030 684 0278

Mail: [info@sicurlivegroup.it](mailto:info@sicurlivegroup.it)

PEC: [sicurlivesrl@legalmail.it](mailto:sicurlivesrl@legalmail.it)